

Vilka effekter har lågkonjunkturer på lång sikt? Lärdomar från 90-talskrisen

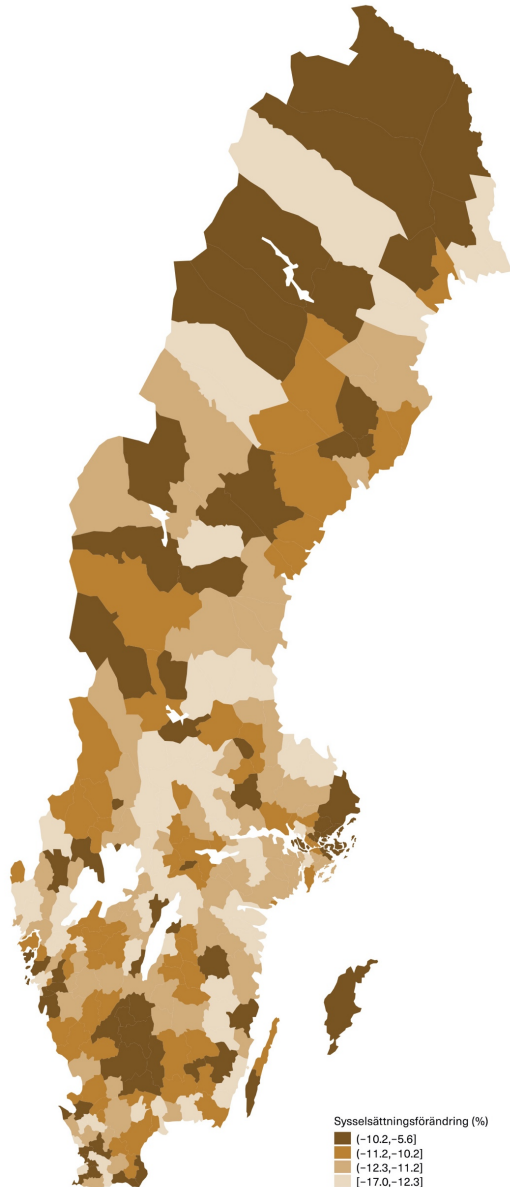
Mattias Engdahl, Martin Nybom

SNS, 22 juni 2021

Bakgrund

- Ekonomiska kriser brukar innebära ökad arbetslöshet, minskad sysselsättning och sämre inkomstutveckling
- Men hur studera krisers långsiktiga effekter? Nationell statistik ej tillräcklig – krävs mikrodata och ”kontrollgrupp”
- Vi studerar därför effekter av *lokala* konjunkturedgångar (som uppstod pga. 90-talskrisen) på arbetskraften på kort och lång sikt
- Krisen var ovanligt djup och tillräckligt lång tid har gått för att kunna följa individer som påverkades av krisen under lång tid
- Coronakrisen aktualiserar kunskapsbehovet på området

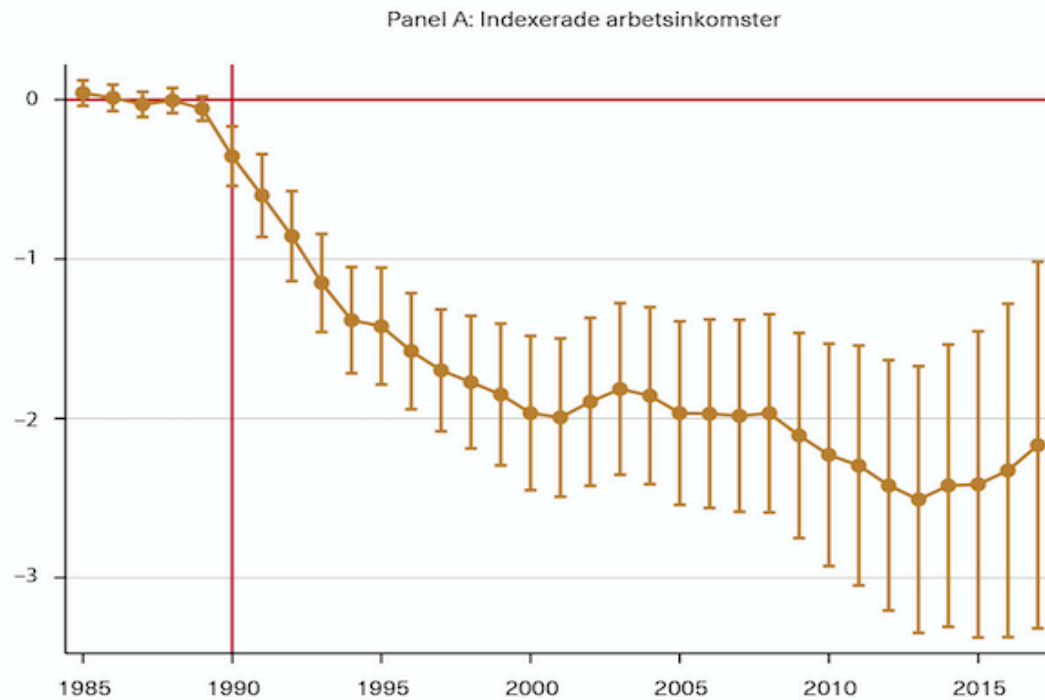
Sysselsättningsförändring på kommunal nivå, 1990-93



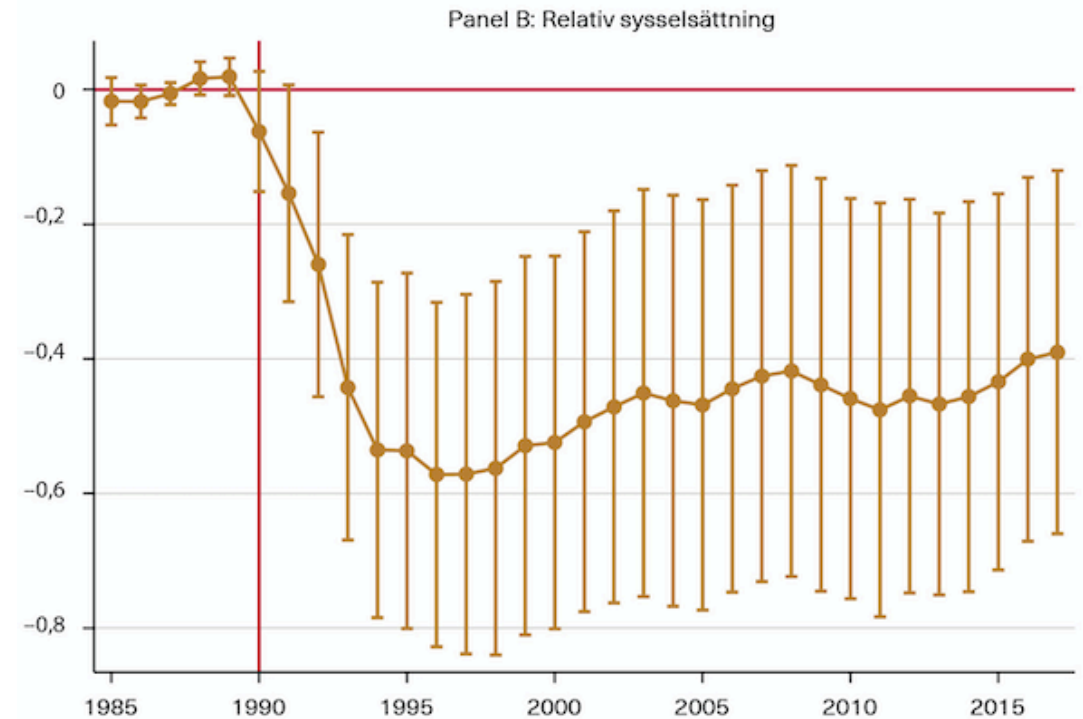
- Stor geografisk spridning i kommunala sysselsättningsfall (ljus färg = större fall)
- T.ex. från 8-9 procentenheter (vid p10) till 13-14 (vid p90)
- Förändringar i utfall över tid för personer bosatta i hårt vs. mindre hårt drabbade kommuner 1989
- Kontroll för bransch, inkomst och ålder i regressionsanalys
- Vilka långsiktiga effekter hade de lokala konjunktunedgångarna?

90-talskrisens effekter

Sysselsättningsgraden ↓ 1 procentenhet



-2,4 procentenheter 2015

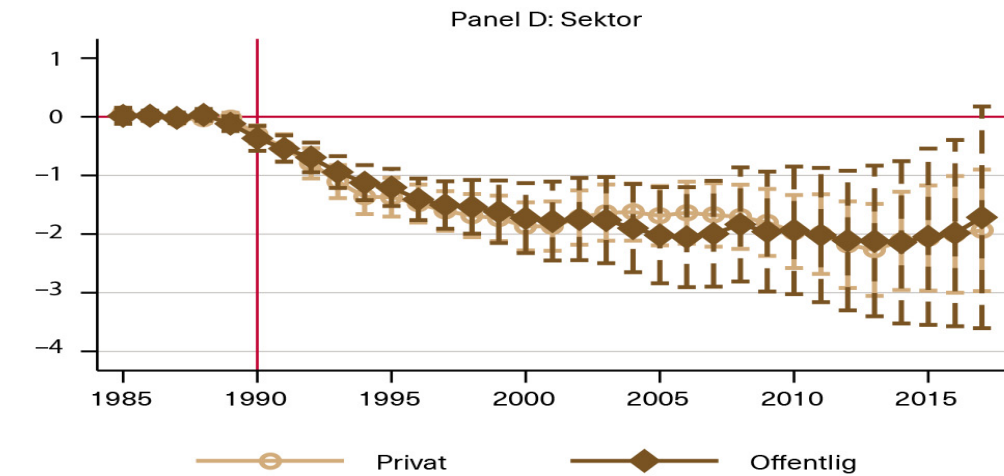
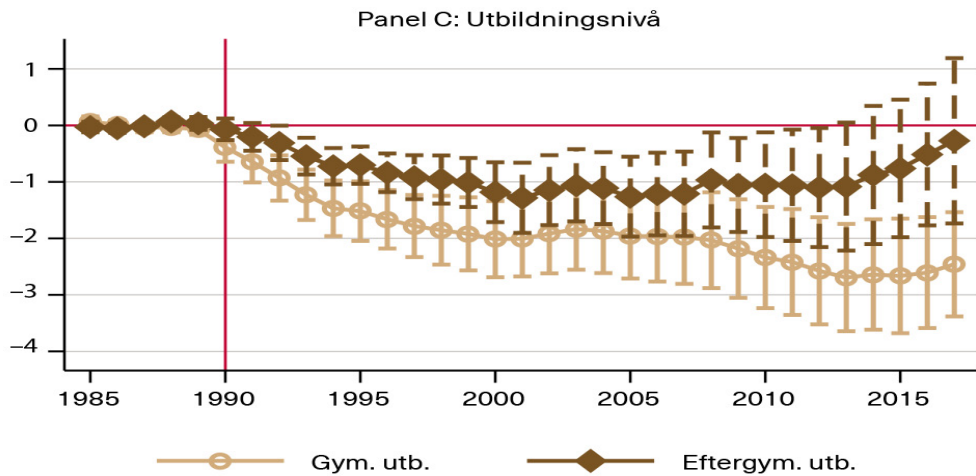
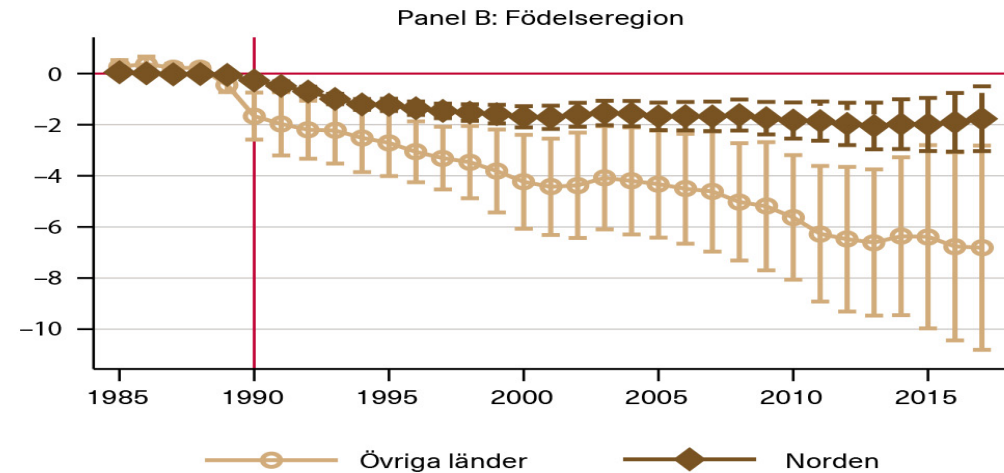
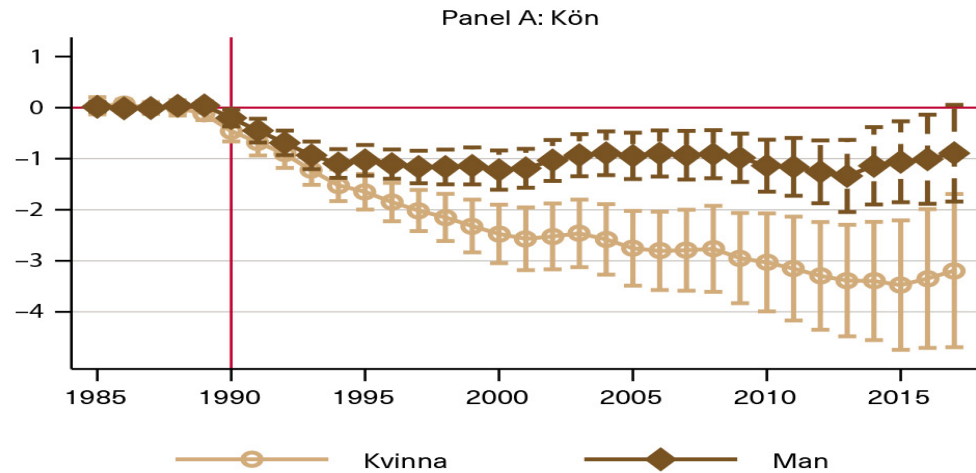


-0,42 procentenheter 2015

Vad innebär resultaten?

- Skillnaderna betydligt större mellan riktigt hårt och mindre hårt drabbade kommuner: ca 9 %-enhet lägre inkomst 2015 vid jmf av p90 och p10
- Krisen innebar betydande skillnader i arbetsmarknadsutfall beroende på var personer var bosatta innan krisen
- Denna slutsats gäller för individer med samma inkomst, bransch och ålder (innan krisen)
- Möjlig tolkning: den strukturellt lägre sysselsättningen under 2000-talet orsakades delvis av krisen (och hade inte setts annars) – s.k. ”hysteresis”

Gruppskillnader (utfall arbetsinkomst)



Slutsatser och implikationer för nuläget

- Vår studie är unik i dess väldigt långa uppföljningsperiod
- Mikrodata krävs för att undersöka hur arbetsmarknadssituationen för påverkade personer utvecklas på sikt
- Ekonomiska chocker kan ge bestående effekter på lokala arbetsmarknader – detta framgår *inte* av nationell statistik
- Dessa långsiktiga effekter bör beaktas vid utformning av krispolitik
- Bör vi förvänta oss liknande effekter av nuvarande kris?
- Stora skillnader mellan kriserna: orsaker, branscher/länder, kortsiktiga effekter, finanspolitisk respons etc.
- I stora drag lika i termer av vilka grupper som drabbats på kort sikt
- Forskningen dock samstämmig: lågkonjunkturer påverkar drabbade grupper på lång sikt, och vi ser ingen anledning att detta skulle skilja sig nu